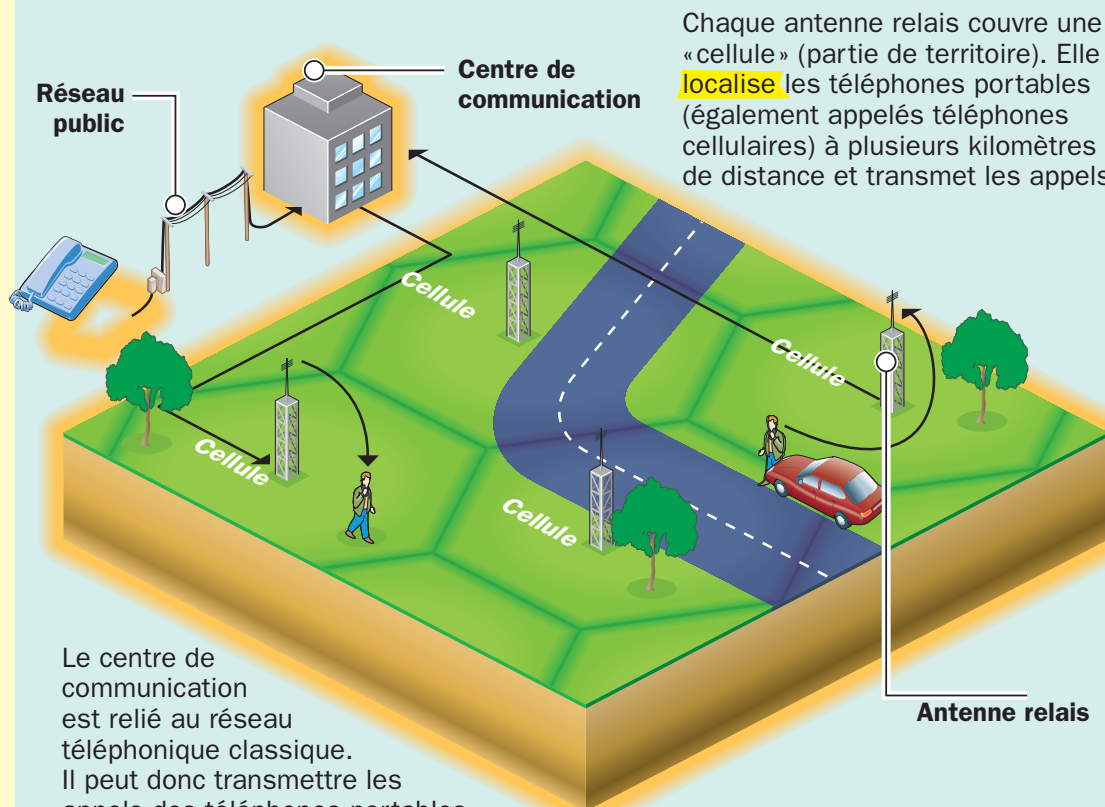
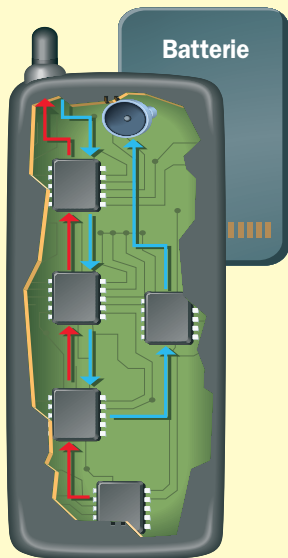


Le téléphone portable



Grâce à elle, un code secret protège le téléphone.

La voix est transformée en signaux qui sont transmis à l'antenne relais la plus proche.

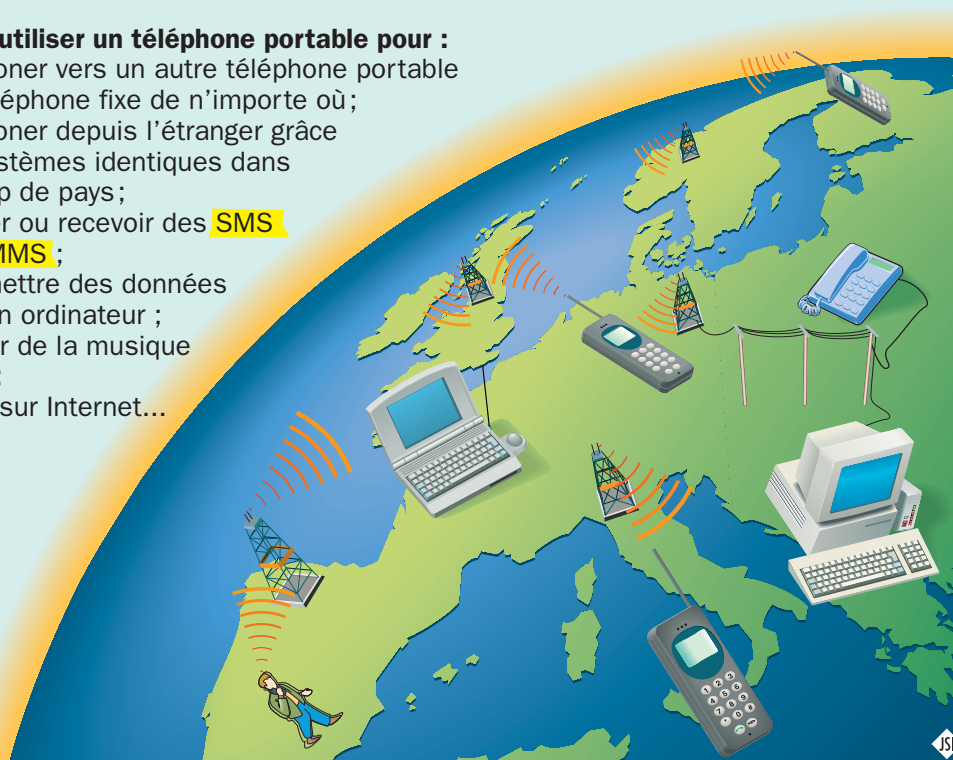


Chaque antenne relais couvre une « cellule » (partie de territoire). Elle localise les téléphones portables (également appelés téléphones cellulaires) à plusieurs kilomètres de distance et transmet les appels.

Le centre de communication est relié au réseau téléphonique classique. Il peut donc transmettre les appels des téléphones portables vers les téléphones fixes, et inversement.

On peut utiliser un téléphone portable pour :

- téléphoner vers un autre téléphone portable ou un téléphone fixe de n'importe où ;
- téléphoner depuis l'étranger grâce à des systèmes identiques dans beaucoup de pays ;
- envoyer ou recevoir des SMS ou des MMS ;
- transmettre des données depuis un ordinateur ;
- écouter de la musique en MP3 ;
- surfer sur Internet...



À RETENIR

- 1 Les téléphones portables sont de plus en plus légers et performants (davantage d'autonomie, meilleure qualité de son et d'image...).
- 2 De nombreuses antennes relais sont réparties sur le territoire. Elles en couvrent chacune une petite

partie, appelée « cellule ». Les antennes transmettent les appels à un centre de communication, relié au réseau téléphonique.

- 3 À part téléphoner, un portable peut servir à envoyer des SMS, des MMS, écouter de la musique...

Localiser : trouver, situer.
SMS : short message service. Petit message écrit envoyé par téléphone portable.
MMS : multimedia messaging service. Message contenant des images, du son ou de la vidéo, envoyé par téléphone portable.